

BOSE[®]



BOSE[®] *BLUETOOTH*[®] HEADSET SERIES 2

Owner's Guide | Brugervejledning | Bedienungsanleitung
Guía de usuario | Notice d'utilisation | Manuale di istruzioni
Felhasználói útmutató | Gebruiksaanwijzing | Podręcznik użytkownika
Omistajan opas | Bruksanvisningen | Guia dos proprietários
คู่มือผู้ใช้ | 사용자 안내서 | 用户指南
使用者指南 | دليل المالك | オーナーズガイド

Säkerhetsinformation

Läs bruksanvisningen

Följ anvisningarna i bruksanvisningen noga. Med hjälp av den kan du installera och använda produkten på rätt sätt och få glädje av alla avancerade funktioner. Spara bruksanvisningen för framtida referens.




Symbolen med en pilförsedd blixn i en liksidig triangel är avsedd att varna användaren för oisolerad farlig spänning inuti apparaten. Denna spänning kan vara kraftigt nog att ge elektriska stötar.



Symbolen med ett utropstecken i en liksidig triangel markerar i denna bruksanvisning viktiga anvisningar för skötsel och underhåll.

WARNING!

- Produkten innehåller små delar som om de sväljs kan utgöra en fara.  Du ska därför se till att små barn inte får tag i dessa.
- Minska risken för brand eller elektriska stötar genom att inte utsätta produkten för regn eller fukt.
- Utsätt inte heller produkten för annan väta genom att placera föremål som exempelvis vaser fyllda med vätska på den eller i dess närhet. Precis som med andra elektroniska produkter bör du vara försiktig så att du inte spillar vätska i någon del av systemet. Vätskor kan orsaka fel och/eller brand.
- Tända ljus eller andra föremål med öppna lågor får inte placeras på eller i närheten av produkten.
- Den här produkten är endast avsedd att användas med den medföljande nätadaptern.
- Om produkten kopplas bort från strömkällan genom att elsladdens kontakt dras ut ur eluttaget, ska det vara lätt att nå och använda kontakten.
- Den får inte demonteras, hettas upp över 100 °C eller kastas i elden.
- Använd inte headsetet när det är anslutet till laddaren.
- Använd inte headsetet med hög volym under någon längre tid eftersom du riskerar att få hörselskador. Lyssna alltid med volymen på en bekväm nivå.

©2011 Bose Corporation. Ingen del av detta dokument får återges, modifieras, distribueras eller användas på något annat sätt utan föregående skriftligt tillåtelse.

FÖRSIKTIGHETSANVISNINGAR:

- Ändra inte systemet eller tillbehören på något sätt. Otillåtna ändringar kan äventyra säkerheten, efterlevandet av bestämmelser samt systemets prestanda. Dessutom kan garantin bli ogiltig.
- Använd produkten i temperaturer mellan -20°C och 45°C. Skador som inträffar för att produkten används vid andra temperaturförhållanden kanske inte täcks av garantin.
- Kontrollera och följ lokala föreskrifter och lagar vad gäller användning av mobiltelefon och headset/hörlurar när du framför ett fordon eller använder utrustning som kräver hela din uppmärksamhet. Om du använder headset/hörlurar under en sådan aktivitet ska du vara fokuserad på säkerhetsaspekterna.

CE Härmed förklarar Bose Corporation att denna produkt i alla väsentliga avseenden uppfyller de krav och föreskrifter som uppställts enligt direktivet 1999/5/EG och andra tillämpliga direktiv. En komplett försäkran om överensstämmelse finns på www.Bose.com/compliance.

Viktig säkerhetsinformation

1. **Läs de här anvisningarna** – om alla komponenter innan du använder produkten.
2. **Spara anvisningarna** för framtida referens.
3. **Uppmärksamma alla varningar** på produkten och i användarhandboken.
4. **Följ alla anvisningar.**
5. **Använd inte produkten i närheten av vatten eller fuktig omgivning** – använd inte produkten nära badkar, handfat, diskbänk, tvättbalja, i en våt källare, nära en swimmingpool eller på annat ställe där det finns vatten eller är fuktigt.
6. **Rengör produkten endast på det sätt som föreskrivs av Bose Corporation.** Dra ut kontakten ur eluttaget innan du rengör apparaten.
7. **Installera inte produkten nära en värmekälla (som t.ex. radiator, värmespjäll och spisar) eller annan apparat (inklusive förstärkare) som avger värme.**

8. **Skydda USB-kabeln** så att ingen kliver på den eller så att den inte kommer i kläm. Detta gäller speciellt vid nätadaptern och där kabeln kommer ut från produkten.
9. **Använd bara den utrustning/de tillbehör som rekommenderas av tillverkaren.**
10. **Koppla bort produkten från eluttaget när åskan går eller om den inte ska användas under en längre period** – för att undvika skador på produkten.
11. **Låt utbildad servicepersonal utföra all service. Underhåll krävs om produkten skadats på något sätt, t.ex. skada på USB-kabel eller i strömförsörjning, vätska har spillts i produkten; främmande föremål har hamnat i den; produkten har utsatts för regn eller fukt; produkten fungerar inte felfritt eller har tappats. Försök inte åtgärda feLEN själv.** Om du öppnar eller tar bort några skydd riskerar du att utsättas för farlig elektrisk spänning eller andra faror. Ring Bose kundtjänst så hjälper vi dig att hitta ett auktoriserat serviceställe nära dig.
12. **För att förhindra risken för brand eller elektriska stötar ska du undvika att överbelasta uttag, förlängningssladdar och inbyggda tillbehörsuttag.**
13. **Låt inga föremål eller vätskor komma in i produkten** – de kan komma i kontakt med ledande spänningar och/eller kortsluta delar, vilket kan medföra brand och/eller elektriska stötar.
14. **Använd rätt typ av strömkällor.** Anslut produkten till rätt typ av strömkälla enligt beskrivningen i användarhandboken eller markeringarna på produkten.

Denna enhet uppfyller FCC- och Industry Canada-bestämmelserna angående gränsvärden för radiofrekvensexponering för produkter för generella användningsområden. Produkten får inte kopplas samman med annan produkt eller användas tillsammans med annan antenn eller sändare.

För USA:

Den här utrustningen har testats och befunnits överensstämma med gränsvärdena för digitala enheter enligt klass B, i enlighet med del 15 i FCC:s bestämmelser. Gränsvärdena är avsedda att ge rimligt skydd mot skadliga störningar vid installation i bostäder.

Den här utrustningen genererar, använder och kan avge radiofrekvensenergi, och om utrustningen inte installeras och används i enlighet med anvisningarna kan den orsaka skadliga störningar i samband med radiokommunikation. Det ges emellertid inga garantier för att det inte kan förekomma skadliga störningar i en viss installation. Om den här utrustningen stör mottagningen i en radio- eller tv-apparat (vilket kan upptäckas genom att utrustningen stängs av och slås på), rekommenderar vi att du försöker motverka störningen genom att vidta en eller flera av följande åtgärder:

- *Rikta om eller flytta mottagningsantennen.*
- *Öka avståndet mellan utrustningen och mottagaren.*
- *Anslut utrustningen till ett vägguttag i en annan krets än den som mottagaren är ansluten till.*
- *Vänd dig till din återförsäljare eller en erfaren radio-/tv-reparatör för att få hjälp.*

Om utrustningen ändras eller modifieras på något sätt som inte uttryckligen har godkänts av Bose Corporation, kan din rätt att använda produkten upphävas.

I USA och Canada:

Denna enhet uppfyller del 15 i FCC-bestämmelserna och licensundantaget i Industry Canada angående RSS-standarder. Följande två villkor ställs för användningen: (1) Enheten får inte orsaka skadliga störningar och (2) enheten måste tåla alla former av störningar som den tar emot, inklusive störningar som kan orsaka oönskad drift av enheten.

Attribution

Ordet *Bluetooth*[®] och logotyper är registrerade varumärken som tillhör *Bluetooth SIG, Inc.* Bose Corporation använder dessa under licensansvar.

Andra märkningar

FCC ID: A94BT2R

FCC ID: A94BT2L

IC: 3232A-BT2R

IC: 3232A-BT2L

Utvecklad i USA

Tillverkad i Kina

Uppfyller IDA:s krav



Li-ion

Använda headsetet 8

Tack!	8
Funktioner	8
Funktioner	9
Uppladdning	11
Första synkroniseringen	13
Anpassning	14
Användning	14
Tolka lamporna	15
Samtalsåtgärder och ljudsignaler	17
Flerpunktssynkronisering	19
Anslutningsprioritering för flera synkroniserade telefoner . . .	20

Referens 21

Felsökning	21
Kundtjänst	26
Underhåll	26
Begränsad garanti	27
Teknisk information	28
Tillbehör	29

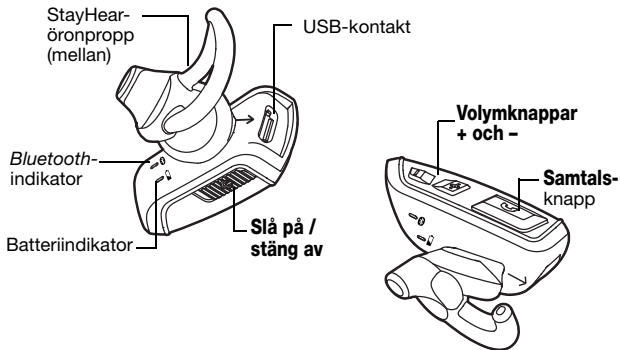
Använda headsetet

Tack!

Vi uppskattar att du valde Bose® *Bluetooth*®-headset (serie 2), som gör att du kan höra och bli hörd även när ljudförhållandena runt dig förändras.

Funktioner

Liten, bra passning och enkla kontroller.



Funktioner

Samtalstid

Upp till 4,5 timmar.

Standby

Upp till 100 timmar.

Flerpunktssynkronisering

Upprätthåll två aktiva telefonanslutningar samtidigt.

Anpassningsbar ljudjustering

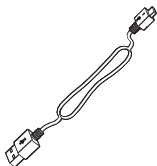
Automatisk volymjustering som gör att du hör vad som sägs även när det omgivande ljudet förändras.

A2DP-ljudström

Lyssna på podcast-sändningar, ljudböcker, köransvisningar och andra ljudströmmar direkt från din mobila enhet. Ansluts automatiskt när ljudskällan spelas upp.

Med headsetet medföljer:

Extra StayHear™-
öronproppar
(små och stora)



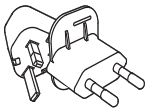
USB-kabel



Fodral



Nätadapter
(vid behov)

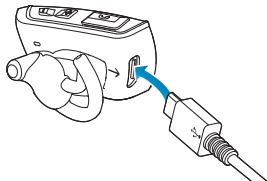


Stickkontakter
(vid behov)

Uppladdning

Det är viktigt att du laddar upp batteriet innan du använder enheten första gången, trots att det innehåller en viss laddning från fabriken. Vänta upp till tre timmar tills det är fulladdat.

1. Sätt in den lilla kontakten på USB-kabeln i headsetet.
2. Sätt in den stora kontakten på kabeln i nätadaptern eller i en aktiv USB-kontakt på datorn.
3. **Batteriindikatorn kommer att blinka under uppladdningen och lysa med grönt sken när batteriet är fulladdat.**

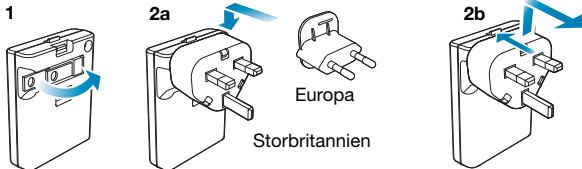


Obs! Du kan inte använda headsetet under uppladdningen.

Obs! Headsetet måste vara rumstempererat, mellan 5°C och 40°C, innan du börjar uppladdningen.

Ansluta nätadaptern (vid behov)

1. Dra ut stiften på nätadaptern.
2. Byt vid behov ut stickkontakten så att den anpassas för ditt land (2a). Om du behöver ta bort en stickkontakt trycker du den bakåt för att frigöra den och tar sedan bort kontakten (2b).



3. Sätt in nätadaptern i ett vägguttag.

Första synkroniseringen

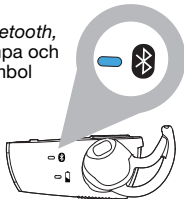
1. Kontrollera att mobiltelefonen är påslagen och att *Bluetooth*[®]-funktionen är aktiverad. Sätt på ditt headset genom att skjuta strömbrytaren mot den gröna positionen.

Bluetooth-indikatorn blinkar långsamt med blått sken för att visa att headsetet är aktiverat.

2. Leta i listan med *Bluetooth*-enheter på din mobiltelefon och välj **Bose BT2**.
3. Om du ombeds ange en nyckel anger du **0000**.

Bluetooth-indikatorn blinkar och övergår sedan till att lysa med fast blått sken när anslutningen är etablerad.

Bluetooth,
lampa och
symbol



Bluetooth,
enhetslista



Ytterligare synkronisering (upp till sex telefoner)

Tryck och håll ner **samtalsknappen** i fem sekunder för att aktivera headsetet och upprepa sedan stegen 2 till 3 ovan.

Obs! Om du har problem med synkroniseringen ska du läsa det som står i "Felsökning" på sidan sidan 21.

Anpassning

Den mjuka StayHear™-öronproppen gör att ditt headset sitter bekvämt i örat. Välj den öronpropp som passar för ditt öra.

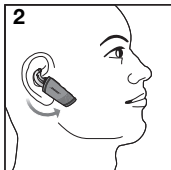
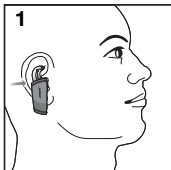
Så här byter du öronpropp:

1. Ta försiktigt bort proppen från luren. Dra inte i vingen.
2. För in den nya öronproppen över basen på luren tills den låses fast mot haken.



Användning

1. Placera headsetet i örat så att det pekar rakt nedåt.
2. Vrid det sedan uppåt så att det pekar mot munnen.
3. Tryck därefter in vingen under kanten i ytterörat.



Tolka lamporna

Batteriindikator

Färg	Status vid aktivt läge:	Status under uppladdning:
Grön	1,5 – 4,5 timmar återstående samtalstid.	(Fast) Uppladdningen är klar.
Gul	10 minuter – 1,5 timmar återstående samtalstid.	(Blinkar) Uppladdning pågår.
Röd	(Blinkar) Cirka 10 minuter återstående samtalstid.	(Fast) Uppladdningsfel. Rumstemperatur eller produkten är alltför varm eller kall.

Bluetooth®-indikator

Färg	Indikerar:
Blå (blinkar långsamt)	Headsetet är förberett för synkronisering.
Blå (blinkar snabbt)	En anslutning håller på att etableras mellan headsetet och en mobiltelefon eller ett samtal pågår. Headsetet och en synkroniserad telefon är inte anslutna till varandra. En av dem är avstängd eller det är mer än 10 meter mellan dem.
Blå (fast)	Headsetet är anslutet och klart för samtal.
Mörkröd (fast)	Headsetet är anslutet för A2DP-ljudströmmar.

Obs! Indikatorlamporna släcks efter 10 sekunder för att spara på batterikapaciteten. Detta gäller emellertid inte under uppladdning.

Samtalsåtgärder och ljudsignaler

Åtgärd	Headset-kontroll	Ljudsignal
Besvara ett samtal	Tryck på samtalsknappen en gång. 	En signal
Ringa ett samtal	Tryck på samtalsknappen en gång. Använd röstkommandon eller knapparna på telefonen och slå numret.	En signal
Avsluta ett samtal	Tryck på samtalsknappen en gång.	Två toner (fallande)
Justera volymen	Tryck på volymknapparna + eller - medan samtalet pågår eller lyssnar på strömmande ljud.	En ton för varje tryckning
Stänga av/sätta på ljudet under ett samtal	Tryck på volymknapparna + och - samtidigt.	Kort dubbelsignal Kort ton repeteras var 30:e sekund
Överföra ljudet till mobiltelefonen	Tryck och håll ner samtalsknappen (endast under ett samtal med en person) i 5 sekunder eller tills överföringen är klar.	Ingen

Slå senaste nummer	Tryck på samtalsknappen två gånger.	Äldre typ av ringsignal
Avvisa inkommande samtal	Tryck och håll ner samtalsknappen i 3 sekunder.	Två toner (fallande)
Samtal väntar	Tryck på samtalsknappen för att besvara det andra samtalet och parkera det första samtalet.	En signal
Växla mellan två samtal	Tryck på samtalsknappen två gånger.	En signal
Starta konferenssamtal	Tryck och håll ner samtalsknappen i 3 sekunder medan två samtal är aktiva.	En signal
Låg batterinivå	Ingen.	Fem-tonssekvens Repeteras varannan minut
<i>Bluetooth</i> [®] -enhet är ansluten	Ingen.	Tre snabba toner (stigande)
<i>Bluetooth</i> [®] -enhet är frånkopplad	Ingen.	Tre snabba toner (fallande)
Påslagen	Skjut strömbrytaren så att enheten slås på (grön).	Fyra toner (stigande)
Avslagen	Skjut strömbrytaren så att enheten slås av (röd).	Fyra toner (fallande)

Flerpunktssynkronisering

Så här upprätthåller du anslutningen till två olika mobiltelefoner samtidigt:

1. Inaktivera *Bluetooth*[®]-anslutningen för telefoner som varit synkroniserade med headsetet.
2. Sätt på headsetet och mobiltelefonen.
3. Håll ned **samtals-** och **volym +**-knapparna i 5 sekunder.
4. Slutför synkroniseringsproceduren enligt vad som gäller för den aktuella telefonen.
5. Stäng av headsetet och sätta på det igen.
6. Upprepa steg 2 till 5 för den andra telefonen.

Inaktivera flerpunktssynkronisering

1. Håll ned **samtals-** och **volym --**-knappen i 10 sekunder.
2. Stäng av headsetet och sätta på det igen.
3. Återsynkronisera mobiltelefonen.

Obs! För vissa telefoner krävs att du tar bort Bose BT2 från listan med *Bluetooth*-enheter innan du kan återsynkronisera telefonen.

Anslutningsprioritering för flera synkroniserade telefoner

Den senaste telefonen som användes för samtal kommer att prioriteras för nya samtal, röstsuppringning och återuppringning.

Om du vill göra ett samtal med den andra anslutna telefonen ska du göra det manuellt. Den här telefonen kommer nu att vara den prioriterade.

Om du vill prioritera en annan synkroniserad telefon ska du återansluta till den genom att välja **Bose BT2** i enhetslistan.

Flerpartssamtal

De samtalsåtgärder som beskrivs på sidan 17 gäller även för flerpartssamtal. Om du vill växla mellan aktiva samtal på två telefoner trycker du på **samtalsknappen** två gånger.

Referens

Felsökning

Problem	Åtgärd
<p>Kort samtalstid med headsetet.</p>	<ul style="list-style-type: none"> • Kontrollera att båda ändarna av USB-kabeln är fastsatta. • Om du använder ett strömuttag: <ul style="list-style-type: none"> – Kontrollera att kontakten sitter fast och att uttaget fungerar. – Kontrollera att du använder rätt nätadapter (om det behövs någon för din region). • Om du använder en dator kontrollerar du att datorn är påslagen och att det finns ström till USB-porten. <p>Obs! Batteriindikatorn blinkar med gult sken under uppladdningen och lyser med grönt sken när batteriet är fulladdat.</p> <ul style="list-style-type: none"> • Kontrollera att rumstemperaturen ligger mellan 5°C och 40°C, och att produkten håller rumstemperatur innan uppladdningen startas. <p>Obs! Batteriindikatorn lyser med ett fast rött sken om rummet eller produkten är alltför varm eller kall.</p>

Headsetet sitter inte bra eller känns obehvä.	<ul style="list-style-type: none">• Kontrollera att headsetet sitter i rätt öra och att vingen på StayHear™-öronproppen sitter mot kanten i ytterörat. (Se även "Användning" på sidan 14.)• Kontrollera att öronproppen sitter fast i headsetet.• Prova med den stora eller lilla öronproppen.
Det går inte att synkronisera mobiltelefonen och headsetet.	<ul style="list-style-type: none">• Kontrollera att headsetet och mobiltelefonen är påslagna och att <i>Bluetooth</i>®-funktionen i telefonen är aktiverad. Mer information finns i telefonens bruksanvisning.• Stäng av headsetet och sätta på det igen.• Tryck på samtalsknappen i minst fem sekunder för att aktivera headsetet och gör om synkroniseringen.• Se till att telefonen är mindre än 10 meter från headsetet.• Stäng av och sätt på telefonen, och gör sedan om synkroniseringen.

<p>Det går inte att skapa någon koppling mellan mobiltelefonen och headsetet.</p>	<ul style="list-style-type: none">• Kontrollera att båda enheterna är påslagna och att <i>Bluetooth</i>[®]-anslutningen är aktiverad på telefonen.• Stäng av headsetet och sätta på det igen. Se till att mobiltelefonen är mindre än 10 meter från headsetet.• Kontrollera listan för <i>Bluetooth</i>-enheter i telefonen för att se om Bose BT2 är markerat.<ul style="list-style-type: none">– Om det är markerat tar du bort det från listan (mer information finns i telefonens bruksanvisning).– Om den inte finns i listan gör du om synkroniseringen enligt ”Ytterligare synkronisering” på sidan 13.• Håll samtidigt ner samtals- och volym –knapparna i fem sekunder för att återställa minnet och göra om synkroniseringen mellan headsetet och telefonen.• Stäng av telefonen och sätt på den igen.
---	--

Det hörs otydligt i headsetet.	<ul style="list-style-type: none">• Under ett samtal kan du justera volymen på telefonen eller på headsetet genom att trycka på volymknapparna för att höja eller sänka volymen.• Kontrollera mobiltelefonens signalstyrka.• Se till att mobiltelefonen är mindre än 10 meter från headsetet.• Flytta headsetet. Se även "Anpassning" på sidan 14.• Rengör nätet under öronproppen. Se sidan 26.
Den du samtalar med hör dig otydligt.	<ul style="list-style-type: none">• Flytta mobiltelefonen närmare headsetet.• Kontrollera att det inte finns några andra trådlösa enheter i närheten av telefonen.• Flytta headsetet. Se även "Anpassning" på sidan 14.• Kontrollera mobiltelefonens signalstyrka.• Stäng av telefonen och sätt på den igen.
Ett samtal avbryts.	<ul style="list-style-type: none">• Kontrollera att headset är påslaget och uppladdat.• Se till att mobiltelefonen är mindre än 10 meter från headsetet.• Kontrollera telefonens signalstyrka och att batteriet är laddat.

Inget ljud från en ljudkälla eller ett program.	<ul style="list-style-type: none">• Kontrollera att enheten har stöd för A2DP-ljudströmmar. (<i>Bluetooth</i>[®]-indikatorn lyser med mörkrött sken.)• Kontrollera att enhetens <i>Bluetooth</i>-volym är uppskruvad och inte avstängd.• Kontrollera att ljudkällan är påslagen och att ljud spelas på den.• Flytta enheten närmare headsetet.• Prova med ett annat program för strömmande ljud.• Stäng av telefonen och sätt på den igen.
Dålig ljudkvalitet från en ljudkälla eller ett program.	<ul style="list-style-type: none">• Flytta enheten närmare headsetet.• Flytta enheten och headsetet bort från enheter som kan orsaka störningar, till exempel en annan <i>Bluetooth</i>[®]-aktiverad enhet, sladdlös telefon, en mikrovågsugn eller en router för ett trådlöst datornätverk.• Minska antalet <i>Bluetooth</i>-program som körs på enheten. (Om du kör många program kan de interna resurserna som används för att överföra radiosignaler minska.) Ljudkvaliteten kan förbättras om du stänger program som inte behöver användas. Ljudkvaliteten kan även förbättras om du inaktiverar WiFi-funktionen på enheten.• Prova med ett annat program för strömmande ljud.• Stäng av telefonen och sätt på den igen.

Kundtjänst

Om du behöver ytterligare hjälp med att lösa problem ska du kontakta din Bose®-återförsäljare. Du kan också besöka oss på webben:

- owners.Bose.com för USA.
- global.Bose.com för övriga länder.

Om du vill ringa till Bose ska du kontrollera adresslistan på insidan av omslaget längst bak i denna bruksanvisning.

Underhåll

Batterivård:

1. Stäng av headsetet när du inte använder det.
2. Om du har för avsikt att lägga undan headsetet i några månader **ska du se till att batteriet är fulladdat.**

Så här rengör du headsetet:

Använd en mjuk och torr trasa och torka av ytan. Använd inga vätskor eller sprejer.

Så här rengör du öronproppen:

Ta försiktigt bort öronproppen från spetsen på luren. Tvätta öronproppen med mild tvål och skölj den. Torka av den med en torr trasa. Kontrollera att öronproppen är helt torr innan du sätter tillbaka den på headsetet.

Så här rengör du nätet under öronproppen:

Ta försiktigt bort öronproppen från spetsen på luren. Torka försiktigt av nätet med en mjuk och torr trasa. Tryck inte på nätet eftersom smuts kan tryckas igenom nätet och in i headsetet.

Begränsad garanti

Ditt Bose® *Bluetooth*® headset (serie 2) omfattas av en begränsad och överförbar garanti. Mer information om den begränsade garantin finns på produktregistreringskortet som ligger i förpackningen. På kortet får du reda på hur du registrerar produkten. Dina garantirättigheter påverkas inte om du inte gör det.

Så här erhåller du garantiservice

Gör så här för att återlämna produkten tillsammans med ett inköpsbevis från en behörig Bose-återförsäljare:

1. Kontakta Bose-företaget i ditt land/din region (besök Global.Bose.com om du behöver adressuppgifter) för att erhålla instruktioner för återlämnande och leverans.
2. Adressera och skicka produkten, med frakten betald, till den adress som du fick av Bose i ditt land.
3. Skriv eventuellt auktoriseringsnummer synligt på utsidan av kartongen. Kartonger som inte tydligt visar ett nummer för auktoriserad retur, när det krävs, kommer att avvisas.

Obs! Serienumret finns på garantikortet i förpackningen.

Teknisk information

Vikt: 12 gram

Märkeffekt:

In: 100 VAC till 240 VAC, 0,15 A

Ut: 5 V, 1 A

Temperaturintervall:

Använd produkten endast i temperaturer mellan -20°C och 45°C.

Förvara produkten endast i temperaturer mellan -20°C och 45°C.

Ladda batterierna endast i temperaturer mellan 5°C och 40°C.

Batteri:

Uppladdningsbara, inte utbytbara litium-polymer batterier.

Laddningstid: 3 timmar för full laddning.

Användning med fulladdat batteri: upp till 4,5 timmars samtalstid eller 100 timmar i vänteläge. Samtalstiden kan variera beroende på vilken mobiltelefon du använder.

Bluetooth® QD ID: B016580

Version 2.1 EDR (Enhance Data Rate) och SSP (Secure Simple Pairing).

Profiler innehåller Headset (HSP 1.1), Hands Free (HFP 1.5) och Advanced Audio Distribution Profile (A2DP 1.2).

Tillbehör

- Om du vill byta ut StayHear™-öronproppar, bärväska, kontakter eller nätadapter ska du besöka webbplatsen global.Bose.com eller kontakta Bose® kundtjänst.
- Om du vill köpa en headset-laddare för bilen ska du kontakta en auktoriserad Bose-återförsäljare eller Bose kundtjänst.

Om du vill ringa till Bose ska du kontrollera adresslistan på insidan av omslaget längst bak i denna bruksanvisning.

BOSE CORPORATION

USA

The Mountain,
Framingham, MA, 01701
877-335-2073
owners.Bose.com

Canada

9133 Leslie Street,
Suite 120, L4B 4N1
877-701-2175
www.Bose.ca

Australia

Unit 3/2 Holker
St. Newington NSW, 2127
1800 023 367
www.Bose.com.au

Belgique/Belgie

B-3700 Tongeren
012-390800
www.Bosebelgium.be

China

2203-2305 22F, West Gate
Tower/1038 West Nanjing
Road-MeiLongzhen Plaza,
Shanghai, 200041
86-22-62713000 ext. 162
www.Bose.cn

Denmark

2605 Brøndby
04343-7777
www.Bose.dk

Deutschland

D-61381 Friedrichsdorf
06172-71040
www.Bose.de

France

78100 Saint Germain en
Laye
01-30616363
www.Bosefrance.fr

India

Shriram Bhartiya Kala
Kendra, 1 Copernicus
Marg, New Delhi, 100-001
91-11-2307-3825-3826-
3827
www.Boseindia.com

Ireland

Castlebury Road,
Carrickmacross, Co
Monaghan
042-9671500
www.Bose.ie

Italia

Via della Magliana 876
Roma, 00148
06.60.292.555
www.Bose.it

Japan

Bose K.K.
Shibuya YT Building
28-3 Maruyama-cho
Shibuya-ku, Tokyo
150-0044
TEL 0570-080-021
FAX 03-5489-1041
www.Bose.co.jp

Mexico

Paseo de las Palmas # 405,
11000
52-55-52-02-35-45
FAX: 52-55-52-02-41-95
www.Bose.com.mx

Nederland

1135 GE Edam
0299-390111
www.Bose.nl

New Zealand

0800 501 511
www.Bose.co.nz

Norge

N-2213 Kongsvinger
62-82-15-60
www.Bose.no

Österreich

Wienerbergstrasse 7
(10.OG)
01-60404340
www.Bose.at

Schweiz

Hauptsrasse 134
061-9757733
www.Bose.ch

Sverige

S-43153 Mölndal
031-878850
www.Bose.se

United Kingdom

1 Ambley Green,
Gillingham Business Park,
Gillingham, Kent, ME8 ONJ
0844-209-2630
Info_uk@Bose.com

Hong Kong

Suite 1203, Midas Plaza, 1
Tai Yau Street, San Po
Kong, Kowloon, Hong
Kong
(852) 21239000
support_hk@Bose.com

Finland

Kornetintie 6b Helsinki, 380
+358 10 778 6900
www.Bose.fi

Poland

ul. Woloska 12
Warszawa, 02-675
+48 (0)22-8522928
www.Bose.pl

World Wide Web

www.Bose.com
www.Boseeurope.com



347801-0012

BOSE[®]
Better sound through research[®]

©2011 Bose Corporation, The Mountain,
Framingham, MA 01701-9168 USA
AM347801 Rev.01